



**2021 YILI**

**ANKARA SOSYAL BİLİMLER ÜNİVERSİTESİ  
KENT ÇEVRE VE YEREL YÖNETİMLER  
UYGULAMA VE ARAŞTIRMA MERKEZİ  
FAALİYET RAPORU**

## İÇİNDEKİLER

I - GENEL BİLGİLER.....	2
A- Misyon ve Vizyon.....	3
B-Yetki, Görev ve Sorumluluklar.....	3
C-Birime İlişkin Bilgiler.....	4
1- Fiziksel Yapı.....	4
2- Teşkilat Yapısı.....	5
3- Bilgi ve Teknolojik Kaynaklar.....	6
II- AMAÇ ve HEDEFLER.....	7
A- Merkezin Amaç ve Hedefleri.....	8
B-Temel Politikalar ve Öncelikler.....	9
III- FAALİYETLERE İLİŞKİN BİLGİ VE DEĞERLENDİRMELER.....	9
B- Performans Bilgileri.....	10
1- Faaliyet ve Proje Bilgileri.....	11
IV- KURUMSAL KABİLİYET ve KAPASİTENİN DEĞERLENDİRİLMESİ.....	12
A-Üstünlükler.....	13
B- Zayıflıklar.....	13
C- Değerlendirme.....	13
V- ÖNERİ VE TEDBİRLER.....	14
VI- EKLER.....	14

*SUNUŞ:*

Merkezimiz ASBÜKENT, kent, çevre, yerel yönetimler ve afet alanında eğitim, araştırma ve yayın faaliyetlerinde bulunmaktadır. ASBÜ bünyesinde yer alan Fakültelerle iş birliği içerisinde, interdisipliner bir yaklaşımla eğitim ve araştırma kültürü oluşturmayı amaçlamaktadır. Üretilen teorik ve kuramsal bilginin hem yerel yönetimler hem de merkezi yönetimin kent ve çevre ile ilgili görev, yetki ve sorumluluğu olan kamu kurum ve kuruluşlarına aktarılmasını önemseydiğimiz için ilgili kurum ve kuruluşlarla iletişim ağları, eğitim ve iş birliği çalışmaları sürekli geliştirilmektedir.

Merkezimiz çalışmaları sayesinde kent, afet, çevre ve yerel yönetimler alanında araştırmalar, makaleler, kitaplar yayımlanarak alana akademik katkı sağlanmaktadır. ASBÜKENT bünyesinde düzenlenen bilimsel etkinlikler ve eğitim programlarıyla merkezimizin yurtiçinden ve yurtdışından araştırmacılar için bir çekim merkezi haline gelmesi amaçlanmaktadır.

ASBÜKENT, çalışmalarıyla doğrudan kamusal ve toplumsal fayda sağlamaktadır. Kent araştırmaları ve eğitimleri sayesinde başta Ankaralılar olmak üzere kentsel ve çevresel sorunlar, afetlere dirençlilik alanlarında vatandaş farkındalığının oluşturulması ve kent yönetimi konusunda yerel yönetimlere katkı sağlanması hedeflenmektedir.

**Prof. Dr. Aslı AKAY**  
**Merkez Müdürü**

## I. GENEL BİLGİLER

### A. Misyon ve Vizyon

#### 1. Misyon

ASBÜ bünyesindeki lisans ve lisansüstü programlarda kent politikası, kent yönetimi, kent tarihi, yerel ve bölgesel kalkınma, yerel yönetimler, çevre politikası ve yönetimi ile benzeri yüksek lisans ve doktora dersleri açmak; kent, çevre ve yerel yönetim alanında lisansüstü programların sayısını artırmak için çalışmalar yürütmek; kent, afet, çevre ve yerel yönetimler alanında araştırmalar, makaleler, kitaplar yayınlamak alana akademik katkı sağlamak

#### 2. Vizyon

ASBÜKENT; çevresel kaynakların etkin kullanımı ile korunması prensipleri ve kent kültürüne saygılı yaklaşımıyla akademik katkı sağlamak yoluyla araştırmacılar için çekim merkezi haline gelmeyi; öncü, saygın ve tarafsız bir merkez olma vizyonu ile benimsemiştir.

### .Yetki

### B. Yetki, Görev ve Sorumluluklar

4 Temmuz 2020 tarih ve 31175 sayılı Resmi gazete kararıyla kurulmuştur. Kanuni dayanak belirtilerek ayrıntılı bilgi verilir. ASBÜKENT aşağıda belirtilen faaliyet alanlarında çalışmalar yapmakla yetkilendirilmiştir:

- Disiplinler arası yaklaşım ile Üniversite içindeki lisans ve lisansüstü programlar arasında yer alacak şekilde kent, çevre ve yerel yönetimler ile ilgili çalışmalarını dünyadaki diğer örnekleriyle karşılaştırmalı bir biçimde değerlendirmek üzere kent politikası, kent yönetimi, kent tarihi, yerel ve bölgesel kalkınma, yerel yönetimler, çevre politikası ve yönetimi ve benzeri yüksek lisans ve doktora dersleri ve programları açmak, eğitim faaliyetlerinde bulunmak.  
Merkezin amacı doğrultusunda yurt içi ve yurt dışı kurum ve kuruluşlarla işbirliği yapmak, toplantı, eğitim, seminer, çalıştay, konferans ve sempozyumlar düzenlemek.
- Başta yerel yönetimler olmak üzere, kent akademileri, kent müzeleri, kent arşivleri, kent, çevre ve yerelle ilgili kamu kurum ve kuruluşları, sivil toplum kuruluşları ile işbirliği yapmak, görüş alışverişinde bulunmak, talep halinde bu kurum ve

kuruluşlar için alanla ilgili uygulama ve araştırma projeleri hazırlamak, kurum çalışanlarına yönelik seminer, çalıştay ve eğitim programları düzenlemek.

- Kentte yaşayan hemşehrilere açık düzenlenecek toplantılarla kent ve çevre sorunları ile ilgili birçok konuda toplumsal farkındalığı artırmak, bilgilendirme hizmetleri vermek, bu doğrultuda medya ve basın/yayın kuruluşları ile işbirliğinde bulunmak ve ortak çalışmalar yapmak, bilgi ve deneyimlerin paylaşılacağı platformlar (web portalları da dahil olmak üzere) kurmak.

## 2.Görev

- Akademik danışmanlık hizmeti sunmak, bu amaçla gerektiğinde geçici ya da sürekli çalışma grupları ve komisyonlar oluşturmak.
- Alanla ilgili bilgi sistemlerini, teknolojik gelişmeleri takip etmek, gerekli bilgisayar yazılım ve donanımlarını temin etmek, derslerde gerekli olan her türlü altyapıyı oluşturmak.
- Merkezin faaliyet alanı ile ilgili gerekli dokümanları derlemek, gerektiğinde Türkçe'ye çevrilmesini sağlamak, eğitim programları için geliştirilen müfredata uygun dergi, kitap, video ve benzeri eğitim araçlarını hazırlamak ve yayımlamak.
- Merkezin kuruluş amacına yönelik yurt içinde ve yurt dışında yayınlar yapmak, bu amaçla yapılan yayınları desteklemek.
- Merkezin amaçlarına uygun diğer çalışmaları yapmak

## 3.Sorumluluk

- Kent, çevre ve yerel yönetimler alanında Üniversitenin ilgili bölüm, anabilim dalları ve ilgili diğer kuruluşlarla işbirliği içinde sağlıklı, sürdürülebilir, yaşanabilir, yaşam kalitesi yüksek, tarihi, kültürel ve ekolojik dokusu korunan, doğal ve teknolojik afetler ve çevre sorunlarına karşı dirençli yaşam alanları oluşturmak üzere bütüncül ve disiplinlerarası bir yaklaşımla kentleri değerlendirmek;

- Kentsel ve çevresel sorunlara çözüm üreten projeler planlamak; bilimsel araştırma, ulusal ve uluslararası kongre-sempozyum-konferans ve benzeri çalışmalar düzenlemek;
- Başta yerel yönetimler olmak üzere alanla ilgili çalışan uzmanlara yönelik sertifikalı ve/veya sertifikasız eğitim programları düzenlemek, bu kuruluşlara danışmanlık hizmeti sağlamak;
- Yazılı, görsel ve işitsel yayınlar hazırlamak, toplumda kentleşme ve çevre sorunlarına dikkat çekmek;
- Doğal ve teknolojik afetler, iklim değişikliği öncelikli olmak üzere toplumsal farkındalık sağlayacak çalışmalar yapmak, raporlar hazırlamak;
- Uluslararası alanda akademik ve teknolojik gelişmeleri takip etmektir.

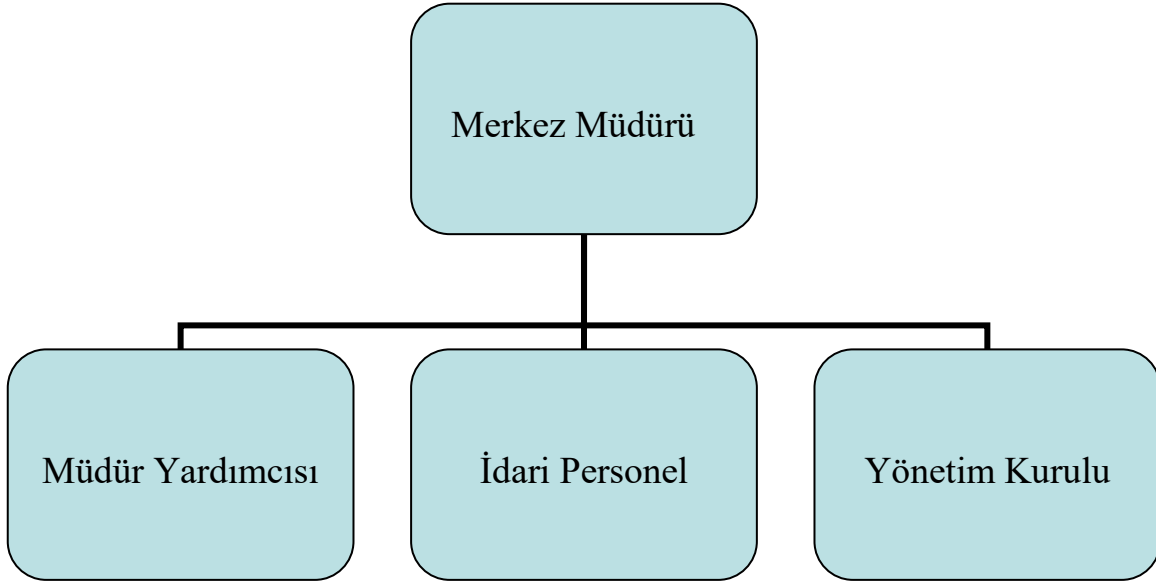
### C. Merkeze İlişkin Bilgiler

Merkeze ait bir tane müdür odası bulunmaktadır.

#### 1. Fiziksel Yapı

Merkeze ait bir oda yoktur.

#### 2 . Teşkilat Yapısı



#### 3. Bilgi ve Teknoloji Kaynakları

### 3.1. :Teknolojik Kaynaklar

Tablo 01: Teknolojik Kaynaklar

Teknolojik Kaynaklar	2020 Yılı (Adet)	2021 Yılı (Adet)	Artış Oranı(%)
Sunucular			
Yazılımlar			
Masaüstü Bilgisayar			
Dizüstü Bilgisayar			
Tablet Bilgisayar			
Cep Bilgisayar			
Projeksiyon			
Slayt Makinesi			
Tepegöz			
Episkop			
Barkot Okuyucu			
Yazıcı			
Baskı Makinesi			
Fotokopi Makinesi			
Faks			
Fotoğraf Makinesi			
Kameralar			
Televizyonlar			
Tarayıcılar			
Müzik Setleri			
Mikroskoplar			
DVD ler			
Akıllı Tahta			
Diğer			
<b>TOPLAM</b>			



#### 4.1.6. Akademik Personelin Yaş İtibariyle Dağılımı

Tablo 02: Akademik Personelin Yaş İtibariyle Dağılımı

	21-25 Yaş		26-30 Yaş		31-35 Yaş		36-40 Yaş		41-50 Yaş		51-Üzeri		TOPLAM	
	K	E	K	E	K	E	K	E	K	E	K	E		
Toplam Kişi Sayısı			1		1							1		3
Yüzde (%)														

#### 4.1.7. Akademik Personelin Hizmet Süreleri

Memuriyete başlama tarihi baz alınacaktır.

Tablo 03: Akademik Personelin Hizmet Süreleri

UNVANI	1-3 Yıl		4-6 Yıl		7-10 Yıl		11-15 Yıl		16-20 Yıl		21-Üzeri		TOPLAM
	K	E	K	E	K	E	K	E	K	E	K	E	
Prof. Dr.											X		
Arş. Gör.	x												
Arş. Gör.					x								
Toplam Kişi Sayısı												3	3
Yüzde (%)													

#### 4.2.3. İdari Personelin Hizmet Süreleri

Memuriyete başlama tarihi baz alınacaktır.

Tablo 04: İdari Personel Hizmet Süresi

	1-3 Yıl		4-6 Yıl		7-10 Yıl		11-15 Yıl		16-20 Yıl		21-Üzeri		TOPLAM
	K	E	K	E	K	E	K	E	K	E	K	E	
Toplam Kişi Sayısı					1								1
Yüzde (%)					100								100

#### 4.2.4.İdari Personelin Yaş İtibariyle Dağılımı

Tablo 05:İdari Personel Yaş İtibariyle Dağılımı

	21-25 Yaş		26-30 Yaş		31-35 Yaş		36-40 Yaş		41-50 Yaş		51-Üzeri		TOPLAM
	K	E	K	E	K	E	K	E	K	E	K	E	
Toplam Kişi Sayısı					1								1
Yüzde (%)					100								100

## II. AMAÇ ve HEDEFLER

### A. Birimin Amaç ve Hedefleri

Tablo 06: Birim Amaç ve Hedefler

Stratejik Amaçlar		Stratejik Hedefler	
1.	Sosyal Bilimler Alanında Bir Araştırma Üniversitesi Yetkinliği Kazanmak	1.1.	Öncelikli kurumsal araştırma alanlarını belirlemek, bu alanlarda kurumsal kapasite geliştirmek, uzmanlaşmayı sağlayacak merkezler kurmak ve lisansüstü programlar açmak.
		1.2.	Araştırma odaklı proje sayısını artırmak ve bunları bilimsel yayına dönüştürmek.
		1.3.	
2.	Tüm Paydaşlarla İşbirliği İçerisinde Çevresel, Kültürel Ve Sosyal Gelişmeye Destek Vererek Toplumsal Sorumluluk Anlayışını Güçlendirmek	2.1.	Toplumsal sorumluluk çerçevesinde farklı kesimlere yönelik çalışmalar yapmak.
		2.2.	
		2.3.	
3.	Araştırmaları ve Üretilen Bilginin Faydaya Dönüşümünü Teşvik Etmek Üzere Sosyal Yenilik ve Girişimciliği Desteklemek	3.1.	Akademisyen ve araştırmacı yetiştirmeye yönelik ulusal ve uluslararası bilinirliği olan bir üniversite olmak.
		3.2.	Toplumun çeşitli kesimlerinin (kamu, özel sektör ve sivil toplum kuruluşları) bilgi ihtiyacını karşılayan eğitim, danışmanlık ve araştırma merkezi olmak.
		3.3.	
4.		4.1.	
		4.2.	
		4.3.	
5.		5.1.	
		5.2.	
		5.3.	

## **B. Temel Politika ve Öncelikler**

### **1. Faaliyet ve Proje Bilgileri**

#### **1.1. Faaliyet Bilgileri**

Merkezin faaliyet alanları şunlardır:

- a) Üniversite bünyesinde çalışma alanında bilimsel ve uygulamaya yönelik araştırmalar yapmak, seminerler ve konferanslar düzenlemek,
- b) Kamu kurumları, sivil toplum kuruluşları, özel sektör ve uluslararası kuruluşların ihtiyaç duyduğu çalışmaları gerçekleştirmek,
- c) Merkezin çalışma alanları ile ilgili ulusal ve uluslararası kurum ve kuruluşlar ile eğitim programları ve projeler hazırlamak ve yürütmek,
- ç) İlgili kuruluşlar ile iş birliği içerisinde rapor, bülten, kitap, dergi ve benzeri yayınlar yapmak, danışmanlık hizmetinde bulunmak, danışma ve yönetim kurullarınca belirlenen diğer işleri yapmak.

### 1.1.1. Biriminiz Tarafından Düzenlenen Toplantılar

Tablo 07: Düzenlenen Toplantılar

Birim Adı	Faaliyet Türü	Biriminiz Tarafından Düzenlenen Toplantı Sayısı			Faaliyete Katılan Akademik /İdari Personel Sayısı				
		Ulusal	Uluslararası	TOPLAM	Ulusal		Uluslararası		TOPLAM
					Akademik Personel	İdari Personel	Akademik Personel	İdari Personel	
	Sempozyum ve Kongre								
	Konferans								
	Panel								
	Seminer								
	Söyleşi	1							
	Konser								
	Sergi								
	Teknik Gezi								
	Eğitim Semineri								
	Çalıştay								
	Webinar	2							
	<b>TOPLAM</b>			<b>3</b>					<b>460</b>

(Tüm Birimler dolduracaktır.)

### 1.2. Yayınlar ve Ödüller

Biriminiz akademik personelince gerçekleştirilen bilimsel yayınlara bu başlık altında yer verilmelidir. Bu bölüm altında şu tabloların doldurulması gerekmektedir.

Tablo 08: Yayınlarla İlgili Faaliyet Bilgileri

YAYIN TÜRÜ	2020 Yılı	2021 Yılı	ARTIŞ / AZALIŞ
SCI, SSCI, AHCI			

SCI, SSCI ve AHCI DIŐINDAKİ İNDEKS ve ÖZLER TARAFINDAN DERGİLERDE YAYINLANAN TEKNİK NOT, EDITÖRE MEKTUP, TARTIŐMA, VAKA TAKDİMİ ve ÖZET TÜRÜNDEN YAYINLAR DIŐINDAKİ MAKALELER				
DİŐER HAKEMLİ DERGİLER	ULUSAL			
	ULUSLARARASI			
	<b>TOPLAM</b>			
DİŐER HAKEMLİ BİLİMSEL - SANATSAL DERGİLER	ULUSAL			
	ULUSLARARASI			
	<b>TOPLAM</b>			
BİLDİRİLER YA DA ÖZETLERİN YER ALDIĐI KİTAP	ULUSAL			
	ULUSLARARASI			
	<b>TOPLAM</b>			
KİTAP	YURTDIŐI			
	YURTIŐI			
	<b>TOPLAM</b>			
TEZLER	YÜKSEK LİSANS			
	DOKTORA			
	<b>TOPLAM</b>			
ÇEVİRİ	KİTAP			
	MAKALE			
	<b>TOPLAM</b>			
<b>YAYIN TOPLAMI</b>				

(Tüm Eğitim Birimleri tarafından doldurulacaktır.)

**Tablo 09: Akademik Personelin 2021 Yılında Aldığı Ödüller**

S.N.	Birim Adı	
	Adı Soyadı	Aldığı Ödül
1		
2		
3		
4		

(Tüm Eğitim Birimleri tarafından doldurulacaktır.)

## **IV. KURUMSAL KABİLİYET ve KAPASİTENİN DEĞERLENDİRİLMESİ**

### **A - ÜSTÜNLÜKLER**

- Merkezimizin kamu-üniversite-STK-özel sektör iş birliğinin iyi bir uygulama örneğini teşkil ettiği düşünülmektedir.
- Merkezin sahip olduğu misyon ve vizyon gereği merkezimiz Türkiye’de ilk olma özelliği taşımaktadır.

### **B - ZAYIFLIKLAR**

- Merkezimizde şuan için sadece 1 idari personel bulunmaktadır. Söz konusu idari personel aynı zamanda diğer tüm araştırma merkezleriyle de ilgilenmektedir.

### **C -DEĞERLENDİRMELER**

## **V - ÖNERİ VE TEDBİRLER**

- Araştırma merkezlerinin kendilerine ait bir bütçesi bulunmamaktadır. Her ne kadar merkez olarak etkinlikler şuan için pandemi koşulları sebebiyle çevrim içi olarak gerçekleştiriliyor olsa da, yüz yüze yapılması muhtemel etkinlikler için şehir dışından davet edilecek misafir konuşmacıların ulaşım ve/veya konaklama masrafları karşılanamamaktadır.

## VI – EKLER

### EK 1: HARCAMA YETKİLİSİNİN İÇ KONTROL GÜVENCE BEYANI

#### İÇ KONTROL GÜVENCE BEYANI<sup>1</sup>

Harcama yetkilisi olarak yetkim dahilinde; Bu raporda yer alan bilgilerin güvenilir, tam ve doğru olduğunu beyan ederim.

Bu raporda açıklanan faaliyetler için idare bütçesinden harcama birimimize tahsis edilmiş kaynakların etkili, ekonomik ve verimli bir şekilde kullanıldığını, görev ve yetki alanım çerçevesinde iç kontrol sisteminin idari ve mali kararlar ile bunlara ilişkin işlemlerin yasallık ve düzenliliği hususunda yeterli güvenceyi sağladığını ve harcama birimimizde süreç kontrolünün etkin olarak uygulandığını bildiririm.

Bu güvence, harcama yetkilisi olarak sahip olduğum bilgi ve değerlendirmeler, iç kontroller, iç denetçi raporları ile Sayıştay raporları gibi bilgim dahilindeki hususlara dayanmaktadır.<sup>2</sup>

Burada raporlanmayan, idarenin menfaatlerine zarar veren herhangi bir husus hakkında bilgim olmadığını beyan ederim.<sup>3</sup> (Yer-Tarih)

İmza

Ad-Soyad

---

<sup>1</sup> Harcama yetkilileri tarafından imzalanan iç kontrol güvence beyanı birim faaliyet raporlarına eklenir.

<sup>2</sup> Yıl içinde harcama yetkilisi değişmişse “benden önceki harcama yetkilisi/yetkililerinden almış olduğum bilgiler” ibaresi de eklenir.

<sup>3</sup> Harcama yetkilisinin herhangi bir çekincesi varsa bunlar liste olarak bu beyana eklenir ve beyanın bu çekincelerle birlikte dikkate alınması gerektiği belirtilir.